

图 77 渡口球蛛 *Theridion dukouensis* sp. nov.

A. 雌蛛背面观; B. 外雌器外面观; C. 同上, 内面观; D. 雌蛛, 第一步足。

圆形, 横向。前眼列后凹, 后眼列稍后凹。前中眼间距大于前中侧眼间距(0.08 : 0.03), 后列眼呈等距排列(0.08), 侧眼相接。中眼区宽大于长(0.25 : 0.23), 前边大于后边(0.25 : 0.20)。前中眼 > 后中眼 = 前侧眼 = 后侧眼(0.10 : 0.08 : 0.08 : 0.08)。额高约为前中眼直径的 2 倍。螯肢黄橙色, 前面中央及外侧缘均有黄褐色纵条斑, 前齿堤有 1 齿、后齿堤无齿。颚叶、下唇及胸板均为黑褐色。步足黄色, 各足均有黑褐色环纹。步足测量: I 5.60 (1.80 + 1.90 + 1.30 + 0.60), II 3.10 (1.10 + 0.90 + 0.70 + 0.40), III 2.35 (0.80 + 0.70 + 0.50 + 0.35), IV 3.50 (1.20 + 1.10 + 0.80 + 0.40)。足式 1, 4, 2, 3。腹部球形, 宽稍大于长, 疏生棕黄色长刚毛。背面中央白色, 两侧灰褐色, 前半部布有黑色小黑点, 后半部在纺器的上方每侧具一个大黑斑。腹部侧面黄色, 每侧有一横向灰褐色弧形斑。腹部腹面及纺器的基部周围为黑褐色。纺器棕色。外雌器棕色, 中部有一圆形陷窝, 陷窝前缘正中有一鹰喙状突, 后缘正中有一横脊。

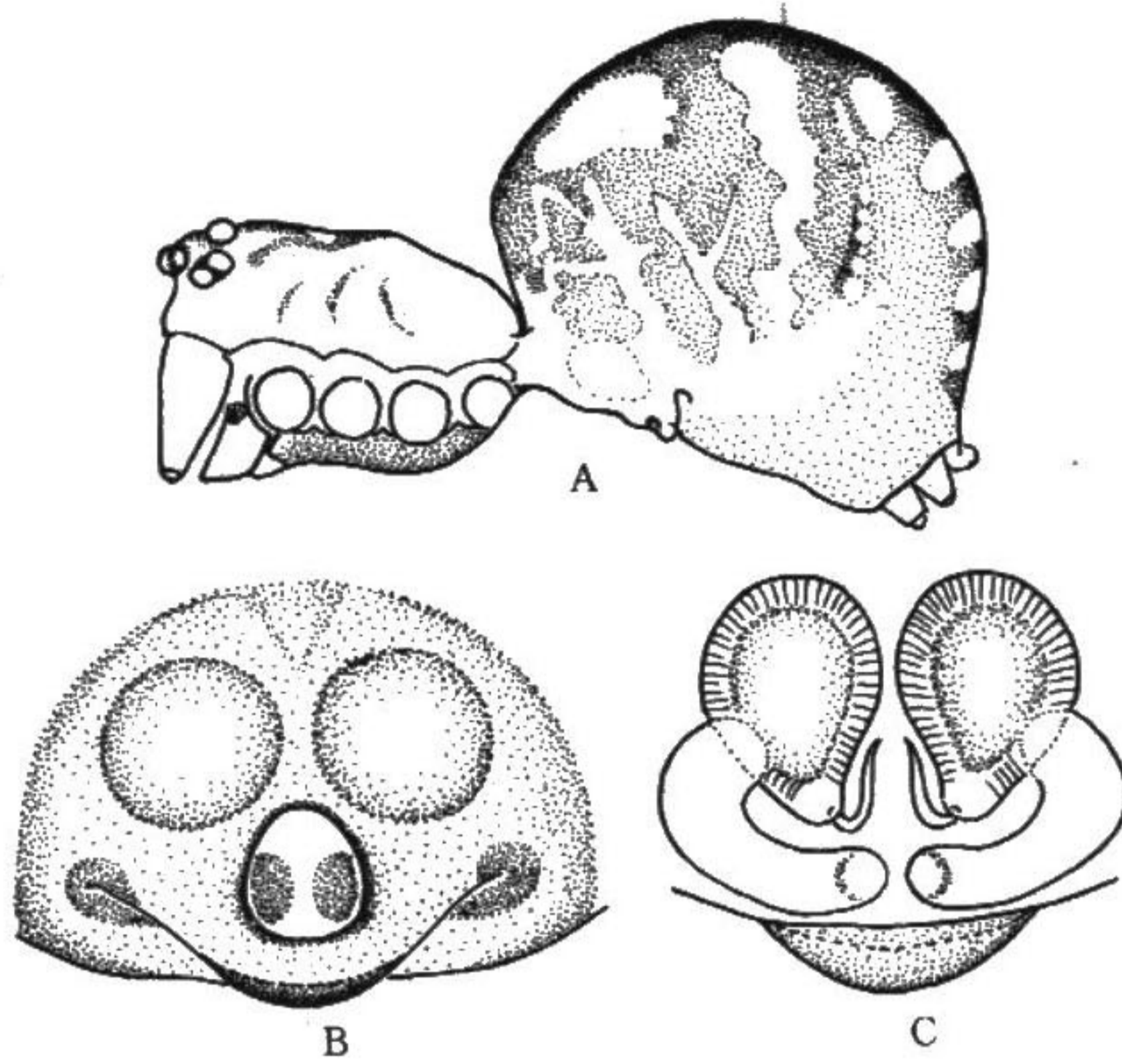
本种生活在乱石堆中。

本新种的腹部形状与 *Theridion tinctum* 相近, 但本新种的腹部宽大于长, 外雌器的前缘有一呈三角形的突起, 而不同于后者。

7. 山坡球蛛 (新种) *Theridion clivalum* sp. nov. (图 78)

正模♀, 海南尖峰岭, 1990 年 8 月 9 日, 顾茂彬采。

雌蛛体长 1.78。头胸部长 0.69, 宽 0.66; 腹部长 1.06, 宽 0.92。背甲黄色, 两侧具有

图 78 山坡球蛛 *Theridion clivalum* sp. nov.

A. 雌蛛侧面观; B. 外雌器外面观; C. 同上, 内面观。

黑色素, 头部后半部的中央有一“W”形黑色斑, 该斑前缘两侧各伸延出一条浅黑色细纹至侧眼的基部, 颈沟及放射沟浅黑色。中窝较深, 半圆形。前中眼间距大于前中侧眼间距 (0.05 : 0.02), 后中眼间距大于后中侧眼间距 (0.05 : 0.04), 两侧眼相接。中眼区长大于宽 (0.21 : 0.20), 前边大于后边 (0.20 : 0.18)。前中眼 = 前侧眼 > 后中眼 = 后侧眼 (0.08 : 0.08 : 0.06 : 0.06), 各眼基均有黑棕色环。额高约为前中眼直径的 1.3 倍。螯肢黄色, 中部灰褐色, 前齿堤有 2 齿, 后齿堤无齿。颚叶、下唇及胸板均为黄褐色, 胸板边缘黑色。步足的后跗节、跗节橙黄色, 余各节黄色。步足测量: I 3.64 (1.09 + 1.25 + 0.90 + 0.40), II 2.87 (0.89 + 0.96 + 0.69 + 0.33), III 2.32 (0.73 + 0.73 + 0.53 + 0.33), IV 2.96 (0.95 + 1.02 + 0.66 + 0.33)。足式: 1, 4, 2, 3。腹部卵圆形, 多棕色长刚毛。背面黑褐色, 三分之二以前的背中两侧各有 3 个灰白色斑, 三分之二以后的背中央有 4 个灰白色斑。腹部腹面浅褐色, 纺器橙黄色, 纺器的基部周围有浅褐色环。外雌器黑褐色, 后缘的中央有一唇形突, 略超越生殖沟。唇形突中部有一桃形陷窝, 陷窝两侧各有一椭圆形插入孔。

本种生活在山坡草丛中。

本新种的外雌器形状近于 *Theridion melanurum*, 但后者的外雌器的连接管细而长, 而本种的外雌器的连接管粗而短。此外, 两者的腹部背面斑纹不同。

8. 双孔球蛛 *Theridion biforaminum* Gao et Zhu, 1993 (图 79)

Theridion biforaminum Gao & Zhu (高树森、朱明生), 1993: 89: 90, figs. 1-4. (in Zhu Ming-